

ПАСПОРТ

**oasis** pro

# СТАЛЬНОЙ ПАНЕЛЬНЫЙ РАДИАТОР ЦЕНТРАЛЬНОГО ОТОПЛЕНИЯ

**21 ТИП | ВЫСОТА 20-40 см**

## ТЕХНИЧЕСКИЕ ХАРАКТЕРИСТИКИ:

Максимальное избыточное рабочее давление теплоносителя, при котором допускается эксплуатация отопительного прибора	<b>10 атм</b>
Цвет	<b>белый (RAL 9016)</b>
Максимальная рабочая температура теплоносителя, при которой допускается эксплуатация отопительного прибора	<b>120 °С</b>
Показатель рН теплоносителя	<b>8,3-9,5</b>
УХЛ, категория размещения - 4.2 по ГОСТ 15150	

Качество сетевой воды должно удовлетворять следующим нормам:  
Содержание свободной угольной кислоты: 0.  
Значение рН для закрытых систем теплоснабжения: 8,3-9,5\*.  
Содержание соединений железа, мг/дм<sup>3</sup>, не более, для закрытых систем: 0,5.  
Содержание растворенного кислорода, мкг/дм<sup>3</sup>, не более 20.  
Количество взвешенных веществ, мг/дм<sup>3</sup>, не более 5.  
Содержание нефтепродуктов, мг/дм<sup>3</sup>, не более, для закрытых систем: 1.  
\*верхний предел допускается только при глубоком умягчении воды.  
\*\*по согласованию с санитарными органами допускается 0,5 мг/дм<sup>3</sup>.

## КОМПЛЕКТ ПОСТАВКИ:

Радиатор в упаковке	1 шт.
Паспорт с гарантийным талоном	1 шт.
<b>Для радиаторов высотой 40 см:</b>	
Кронштейн крепежный	2 шт.*
Заглушка	1 шт. (2 шт.***)
Клапан воздуховыпускной (кран Маевского)	1 шт.
Дюбель с шурупом	4 шт.**
Пластиковая клипса	4 шт.**
Термостатический клапан	1 шт.***

\*при длине радиатора 40-160 см и 3 шт. при длине радиатора 170-300 см

\*\*при длине радиатора 40-160 см и 6 шт. при длине радиатора 170-300 см

\*\*\*Поставляется вместе с радиаторами серии PN.

ГАРАНТИЯ  
НА РАДИАТОР **10** ЛЕТ



# СТАЛЬНОЙ ПАНЕЛЬНЫЙ РАДИАТОР ЦЕНТРАЛЬНОГО ОТОПЛЕНИЯ

## 1. НАЗНАЧЕНИЕ

Стальной панельный радиатор - современный отопительный прибор, отвечающий европейским и российским стандартам. Радиатор предназначен для использования в закрытых отопительных системах: жилых, общественных и промышленных зданий, индивидуальных домов, коттеджей, садовых домиков, гаражей и т.д.

## 2. ТЕХНИЧЕСКИЕ ХАРАКТЕРИСТИКИ РАДИАТОРА

### 2.1. Технические показатели:

Модель	Тип	Высота, см	Длина, см	Глубина, см	Межосевое расстояние, см	Тип подключения	Размер присоединительной резьбы	Номинальный тепловой поток, Вт	Объем теплоносителя, л	Масса нетто отопительного прибора, кг ± 5%
PB-21-2-04	21	20	40	6,8	14,9	боковое	G1/2"	319	1,4	4,40
PN-21-2-04	21	20	40	6,8	14,9	нижнее	G1/2"	319	1,4	4,75
PB-21-2-05	21	20	50	6,8	14,9	боковое	G1/2"	399	1,8	5,33
PN-21-2-05	21	20	50	6,8	14,9	нижнее	G1/2"	399	1,8	5,69
PB-21-2-06	21	20	60	6,8	14,9	боковое	G1/2"	479	2,2	6,25
PN-21-2-06	21	20	60	6,8	14,9	нижнее	G1/2"	479	2,2	6,63
PB-21-2-07	21	20	70	6,8	14,9	боковое	G1/2"	559	2,7	7,15
PN-21-2-07	21	20	70	6,8	14,9	нижнее	G1/2"	559	2,7	7,54
PB-21-2-08	21	20	80	6,8	14,9	боковое	G1/2"	639	3,1	8,07
PN-21-2-08	21	20	80	6,8	14,9	нижнее	G1/2"	639	3,1	8,48
PB-21-2-09	21	20	90	6,8	14,9	боковое	G1/2"	718	3,5	9,00
PN-21-2-09	21	20	90	6,8	14,9	нижнее	G1/2"	718	3,5	9,42
PB-21-2-10	21	20	100	6,8	14,9	боковое	G1/2"	798	3,9	9,88
PN-21-2-10	21	20	100	6,8	14,9	нижнее	G1/2"	798	3,9	10,32
PB-21-2-11	21	20	110	6,8	14,9	боковое	G1/2"	878	4,4	10,77
PN-21-2-11	21	20	110	6,8	14,9	нижнее	G1/2"	878	4,4	11,22
PB-21-2-12	21	20	120	6,8	14,9	боковое	G1/2"	958	4,8	11,70
PN-21-2-12	21	20	120	6,8	14,9	нижнее	G1/2"	958	4,8	12,16
PB-21-2-13	21	20	130	6,8	14,9	боковое	G1/2"	1038	5,2	12,62
PN-21-2-13	21	20	130	6,8	14,9	нижнее	G1/2"	1038	5,2	13,10
PB-21-2-14	21	20	140	6,8	14,9	боковое	G1/2"	1118	5,6	13,68
PN-21-2-14	21	20	140	6,8	14,9	нижнее	G1/2"	1118	5,6	14,18
PB-21-2-15	21	20	150	6,8	14,9	боковое	G1/2"	1197	6	14,62
PN-21-2-15	21	20	150	6,8	14,9	нижнее	G1/2"	1197	6	15,13
PB-21-2-16	21	20	160	6,8	14,9	боковое	G1/2"	1277	6,5	15,53
PN-21-2-16	21	20	160	6,8	14,9	нижнее	G1/2"	1277	6,5	16,06
PB-21-2-17	21	20	170	6,8	14,9	боковое	G1/2"	1357	6,9	16,54
PN-21-2-17	21	20	170	6,8	14,9	нижнее	G1/2"	1357	6,9	17,08
PB-21-2-18	21	20	180	6,8	14,9	боковое	G1/2"	1437	7,3	17,40

Модель	Тип	Высота, см	Длина, см	Глубина, см	Межосевое расстояние, см	Тип подключения	Размер присоединительной резьбы	Номинальный тепловой поток, Вт	Объем теплоносителя, л	Масса нетто отопительного прибора, кг ± 5%
PN-21-2-18	21	20	180	6,8	14,9	нижнее	G1/2"	1437	7,3	17,95
PB-21-2-19	21	20	190	6,8	14,9	боковое	G1/2"	1517	7,7	18,28
PN-21-2-19	21	20	190	6,8	14,9	нижнее	G1/2"	1517	7,7	18,85
PB-21-2-20	21	20	200	6,8	14,9	боковое	G1/2"	1597	8,2	19,26
PN-21-2-20	21	20	200	6,8	14,9	нижнее	G1/2"	1597	8,2	19,84
PB-21-2-21	21	20	210	6,8	14,9	боковое	G1/2"	1676	8,6	20,19
PN-21-2-21	21	20	210	6,8	14,9	нижнее	G1/2"	1676	8,6	20,79
PB-21-2-22	21	20	220	6,8	14,9	боковое	G1/2"	1756	9	21,11
PN-21-2-22	21	20	220	6,8	14,9	нижнее	G1/2"	1756	9	21,72
PB-21-2-23	21	20	230	6,8	14,9	боковое	G1/2"	1836	9,4	22,00
PN-21-2-23	21	20	230	6,8	14,9	нижнее	G1/2"	1836	9,4	22,63
PB-21-2-24	21	20	240	6,8	14,9	боковое	G1/2"	1916	9,9	22,93
PN-21-2-24	21	20	240	6,8	14,9	нижнее	G1/2"	1916	9,9	23,57
PB-21-2-25	21	20	250	6,8	14,9	боковое	G1/2"	1996	10,3	23,85
PN-21-2-25	21	20	250	6,8	14,9	нижнее	G1/2"	1996	10,3	24,51
PB-21-2-26	21	20	260	6,8	14,9	боковое	G1/2"	2076	10,7	24,78
PN-21-2-26	21	20	260	6,8	14,9	нижнее	G1/2"	2076	10,7	25,45
PB-21-2-27	21	20	270	6,8	14,9	боковое	G1/2"	2155	11,1	25,67
PN-21-2-27	21	20	270	6,8	14,9	нижнее	G1/2"	2155	11,1	26,35
PB-21-2-28	21	20	280	6,8	14,9	боковое	G1/2"	2235	11,5	26,59
PN-21-2-28	21	20	280	6,8	14,9	нижнее	G1/2"	2235	11,5	27,29
PB-21-2-29	21	20	290	6,8	14,9	боковое	G1/2"	2315	12	27,52
PN-21-2-29	21	20	290	6,8	14,9	нижнее	G1/2"	2315	12	28,24
PB-21-2-30	21	20	300	6,8	14,9	боковое	G1/2"	2395	12,4	28,45
PN-21-2-30	21	20	300	6,8	14,9	нижнее	G1/2"	2395	12,4	29,18
PB-21-4-04	21	40	40	6,8	34,9	боковое	G1/2"	592	1,7	8,327
PN-21-4-04	21	40	40	6,8	34,9	нижнее	G1/2"	592	1,7	8,604
PB-21-4-05	21	40	50	6,8	34,9	боковое	G1/2"	740	2,1	10,139
PN-21-4-05	21	40	50	6,8	34,9	нижнее	G1/2"	740	2,1	10,416
PB-21-4-06	21	40	60	6,8	34,9	боковое	G1/2"	888	2,5	11,99
PN-21-4-06	21	40	60	6,8	34,9	нижнее	G1/2"	888	2,5	12,267
PB-21-4-07	21	40	70	6,8	34,9	боковое	G1/2"	1037	3	13,801
PN-21-4-07	21	40	70	6,8	34,9	нижнее	G1/2"	1037	3	14,078
PB-21-4-08	21	40	80	6,8	34,9	боковое	G1/2"	1185	3,4	15,623
PN-21-4-08	21	40	80	6,8	34,9	нижнее	G1/2"	1185	3,4	15,9
PB-21-4-09	21	40	90	6,8	34,9	боковое	G1/2"	1333	3,8	17,464
PN-21-4-09	21	40	90	6,8	34,9	нижнее	G1/2"	1333	3,8	17,741
PB-21-4-10	21	40	100	6,8	34,9	боковое	G1/2"	1481	4,2	19,365
PN-21-4-10	21	40	100	6,8	34,9	нижнее	G1/2"	1481	4,2	19,642

Модель	Тип	Высота, см	Длина, см	Глубина, см	Межосевое расстояние, см	Тип подключения	Размер присо- единительной резьбы	Номи- нальный тепловой поток, Вт	Объем тепло- носителя, л	Масса нетто отопи- тельного прибора, кг ± 5%
PВ-21-4-11	21	40	110	6,8	34,9	боковое	G1/2"	1629	4,7	21,425
PN-21-4-11	21	40	110	6,8	34,9	нижнее	G1/2"	1629	4,7	21,148
PВ-21-4-12	21	40	120	6,8	34,9	боковое	G1/2"	1777	5,1	23,275
PN-21-4-12	21	40	120	6,8	34,9	нижнее	G1/2"	1777	5,1	22,998
PВ-21-4-13	21	40	130	6,8	34,9	боковое	G1/2"	1925	5,5	25,128
PN-21-4-13	21	40	130	6,8	34,9	нижнее	G1/2"	1925	5,5	24,851
PВ-21-4-14	21	40	140	6,8	34,9	боковое	G1/2"	2073	5,9	26,98
PN-21-4-14	21	40	140	6,8	34,9	нижнее	G1/2"	2073	5,9	26,703
PВ-21-4-15	21	40	150	6,8	34,9	боковое	G1/2"	2221	6,3	28,799
PN-21-4-15	21	40	150	6,8	34,9	нижнее	G1/2"	2221	6,3	28,522
PВ-21-4-16	21	40	160	6,8	34,9	боковое	G1/2"	2369	6,8	30,651
PN-21-4-16	21	40	160	6,8	34,9	нижнее	G1/2"	2369	6,8	30,374
PВ-21-4-17	21	40	170	6,8	34,9	боковое	G1/2"	2517	7,2	32,541
PN-21-4-17	21	40	170	6,8	34,9	нижнее	G1/2"	2517	7,2	32,264
PВ-21-4-18	21	40	180	6,8	34,9	боковое	G1/2"	2665	7,6	34,105
PN-21-4-18	21	40	180	6,8	34,9	нижнее	G1/2"	2665	7,6	34,382
PВ-21-4-19	21	40	190	6,8	34,9	боковое	G1/2"	2814	8	35,927
PN-21-4-19	21	40	190	6,8	34,9	нижнее	G1/2"	2814	8	36,204
PВ-21-4-20	21	40	200	6,8	34,9	боковое	G1/2"	2962	8,5	37,788
PN-21-4-20	21	40	200	6,8	34,9	нижнее	G1/2"	2962	8,5	38,065
PВ-21-4-21	21	40	210	6,8	34,9	боковое	G1/2"	3110	8,9	39,64
PN-21-4-21	21	40	210	6,8	34,9	нижнее	G1/2"	3110	8,9	39,917
PВ-21-4-22	21	40	220	6,8	34,9	боковое	G1/2"	3258	9,3	41,491
PN-21-4-22	21	40	220	6,8	34,9	нижнее	G1/2"	3258	9,3	41,768
PВ-21-4-23	21	40	230	6,8	34,9	боковое	G1/2"	3406	9,7	43,263
PN-21-4-23	21	40	230	6,8	34,9	нижнее	G1/2"	3406	9,7	43,54
PВ-21-4-24	21	40	240	6,8	34,9	боковое	G1/2"	3554	10,2	45,114
PN-21-4-24	21	40	240	6,8	34,9	нижнее	G1/2"	3554	10,2	45,391
PВ-21-4-25	21	40	250	6,8	34,9	боковое	G1/2"	3702	10,6	46,935
PN-21-4-25	21	40	250	6,8	34,9	нижнее	G1/2"	3702	10,6	47,212
PВ-21-4-26	21	40	260	6,8	34,9	боковое	G1/2"	3850	11	48,787
PN-21-4-26	21	40	260	6,8	34,9	нижнее	G1/2"	3850	11	49,064
PВ-21-4-27	21	40	270	6,8	34,9	боковое	G1/2"	3998	11,4	50,559
PN-21-4-27	21	40	270	6,8	34,9	нижнее	G1/2"	3998	11,4	50,836
PВ-21-4-28	21	40	280	6,8	34,9	боковое	G1/2"	4146	11,8	52,411
PN-21-4-28	21	40	280	6,8	34,9	нижнее	G1/2"	4146	11,8	52,688
PВ-21-4-29	21	40	290	6,8	34,9	боковое	G1/2"	4294	12,3	54,263
PN-21-4-29	21	40	290	6,8	34,9	нижнее	G1/2"	4294	12,3	54,54
PВ-21-4-30	21	40	300	6,8	34,9	боковое	G1/2"	4442	12,7	56,074
PN-21-4-30	21	40	300	6,8	34,9	нижнее	G1/2"	4442	12,7	56,351

Примечание: Номинальный тепловой поток указан при нормальных условиях  $\Delta T=70^{\circ}\text{C}$ .  
Номинальный тепловой поток радиаторов при  $\Delta T$ , отличающимся от  $70^{\circ}\text{C}$ , пересчитывается по формуле:  $Q=Q_{(\Delta T=70^{\circ}\text{C})} \cdot (\Delta T/70^{\circ}\text{C})^n$ , где  $n=1,30$ .

Обозначения радиаторов:: РВ - радиаторы с боковым подключением, РН - радиаторы с нижним подключением. 21 - тип радиатора, 2- высота радиатора 20 см, 4 - высота радиатора 40 см. 04-30 - длина радиатора, которая составляет, соответственно, 40-300 см.

Климатическое исполнение радиатора – УХЛ, категория размещения – 4.2 по ГОСТ 15150.

**Качество сетевой воды должно удовлетворять следующим нормам:**

**Содержание свободной угольной кислоты: 0.**

**Значение рН для закрытых систем теплоснабжения: 8,3-9,5\*.**

**Содержание соединений железа, мг/дм<sup>3</sup>, не более, для закрытых систем теплоснабжения: 0,5\*\*.**

**Содержание растворенного кислорода, мкг/дм<sup>3</sup>, не более 20.**

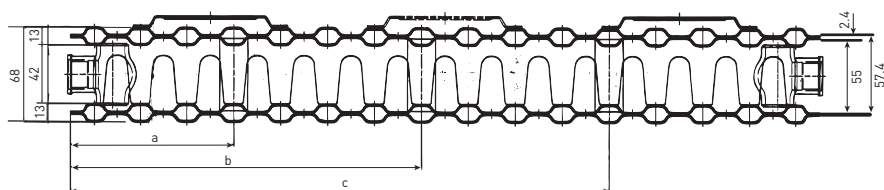
**Количество взвешенных веществ, мг/дм<sup>3</sup>, не более 5.**

**Содержание нефтепродуктов, мг/дм<sup>3</sup>, не более, для закрытых систем теплоснабжения: 1.**

**\*верхний предел допускается только при глубоком умягчении воды.**

**\*\*по согласованию с санитарными органами допускается 0,5 мг/дм<sup>3</sup>.**

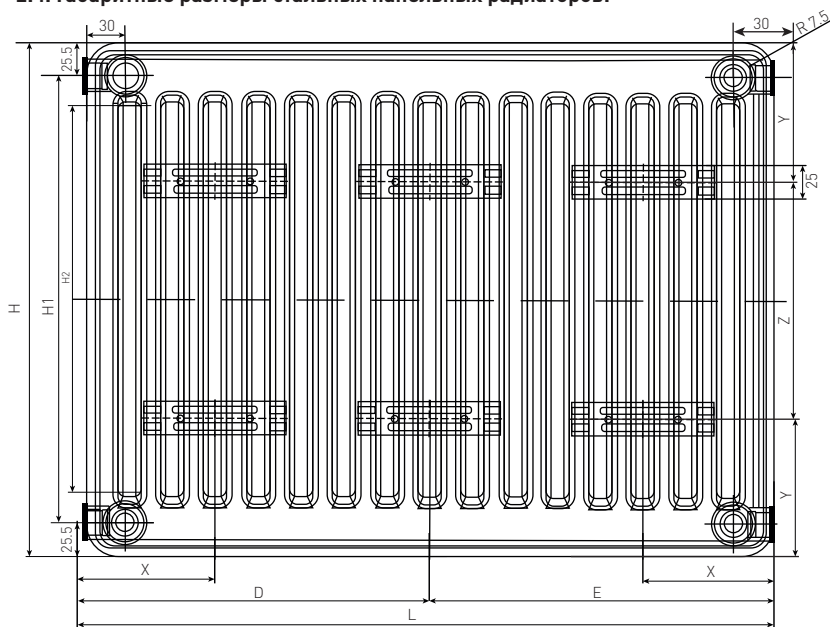
## 2.2. Схема стальных панельных радиаторов:



2.3 Стальной панельный радиатор производится из стали холодного проката.

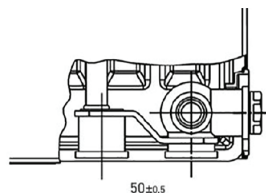
Все серийные отопительные приборы имеют высококачественное покрытие, которое проводится с электронапылением полиэпоксидной порошковой эмали белого цвета RAL 9016, придающей радиатору блеск и законченный внешний вид.

2.4. Габаритные размеры стальных панельных радиаторов:



L, CM	Кронштейны	X, CM	D, CM	E, CM	a, CM	b, CM	c, CM	H, CM	H1, CM	H2, CM	Y, CM	Z, CM
40	2+2	10						20	14,9	10		
50	2+2	10						40	34,9	30	11,25	17,5
60	2+2	10										
70	2+2	10										
80	2+2	10										
90	2+2	10										
100	2+2	10										1/2L
110	2+2	10										1/2L
120	2+2	10										1/2L
130	2+2	10										1/2L
140	2+2	10										1/2L
150	2+2	10				1/3L						2/3L
160	2+2	10				1/3L						2/3L
170	3+3	10	83,333	86,667	1/3L							2/3L
180	3+3	10	90	90	1/3L							2/3L
190	3+3	10	93,333	96,667	1/3L							2/3L
200	3+3	10	100	100	1/4L	1/2L						3/4L
210	3+3	10	103,333	106,667	1/4L	1/2L						3/4L
220	3+3	10	110	110	1/4L	1/2L						3/4L
230	3+3	10	113,333	116,667	1/4L	1/2L						3/4L
240	3+3	10	120	120	1/4L	1/2L						3/4L
250	3+3	10	123,333	126,667	1/4L	1/2L						3/4L
260	3+3	10	130	130	1/4L	1/2L						3/4L
270	3+3	10	133,333	136,667	1/4L	1/2L						3/4L
280	3+3	10	140	140	1/4L	1/2L						3/4L
290	3+3	10	143,333	146,667	1/4L	1/2L						3/4L
300	3+3	10	150	150	1/4L	1/2L						3/4L

Нижнее межосевое расстояние для радиаторов PN



### 3. МОНТАЖ И ЭКСПЛУАТАЦИЯ РАДИАТОРА

3.1. Проектирование, монтаж и эксплуатация системы отопления должны осуществляться в соответствии с требованиями ГОСТ 31311-2022, СП 60.13330.2020, СП 73.13330.2016 и согласовывается с организацией, отвечающей за эксплуатацию данной системы отопления. Любые изменения проекта должны соответствовать этим нормативным документам и согласовывается организациями, отвечающими за эксплуатацию данной системы отопления.

При монтаже и эксплуатации трубопровода и отопительных приборов и запорно-регулирующей арматуры следует придерживаться требованиям СП 60.13330.2020, пункту 6.3 «Трубопроводы» и пункту 6.4 «Отопительные приборы и арматура». Радиатор может устанавливаться в системы отопления из стальных, медных, латунных, полимерных (в том числе металлополимерных) труб, разрешенных к применению в строительстве.

3.2. Использование отопительных приборов в качестве токоведущих и заземляющих устройств категорически запрещается.

3.3. Не допускается установка отопительных приборов в систему горячего водоснабжения (ГВС).

3.4. Монтаж радиатора должны производить специализированные монтажные организации. Монтаж и эксплуатацию отопительных приборов следует осуществлять по технологии, обеспечивающей их сохранность и герметичность соединений в соответствии с действующими строительными нормами и правилами. Рабочая температура материала, из которого изготавливаются герметизирующие прокладки, должна быть выше максимальной рабочей температуры отопительного прибора не менее чем на 10 °С.

### 3.5. ПОРЯДОК МОНТАЖА ОТОПИТЕЛЬНОГО ПРИБОРА И ЕГО ЧАСТЕЙ:

- a) у радиатора есть лицевая сторона, которой он должен быть установлен в комнату или помещение, т.к. в противном случае не будет происходить циркуляция теплого воздуха. Выбрать необходимую сторону кронштейна в зависимости от требуемого расстояния от стены до радиатора;
- б) установить пластиковые клипсы в отверстия на крепежных кронштейнах для защиты радиатора от царапин;
- в) подвесить радиатор на кронштейны, закрепленные дюбелями и обеспечить вертикальное расположение радиатора.
- г) следует применять только оригинальные комплектующие к радиаторам. Усилия при затягивании переходников, заглушек, клапана выпуска воздуха не должны превышать 12 кг, а в качестве обмотки использовать ФУМ-ленту или лен;
- д) соединить радиатор с подводными теплопроводами;
- е) установить клапан для выпуска воздуха и проверить его работоспособность;
- ж) установить термостатический клапан (для радиаторов серии PN);
- з) после окончания отделочных работ прибор необходимо тщательно очистить от строительного мусора и прочих загрязнений;
- и) отопительные приборы необходимо очищать от пыли перед началом отопительного сезона.

3.6. Рекомендуем устанавливать запорно-регулирующую и воздухоотводящую арматуру (включая встроенную и пристроенную арматуру).

3.7. Монтаж настенных отопительных приборов следует проводить на подготовленных поверхностях оштукатуренных и при необходимости покрашенных.

Отопительные приборы устанавливают в соответствии с проектом и инструкцией по монтажу и эксплуатации.

### 4. При монтаже избегать:

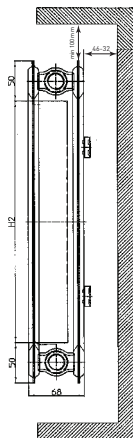
- a) уменьшения рекомендуемых на эскизе расстояний от строительных конструкций;
- б) вариантов обвязки радиатора, способствующих завоздушиванию радиатора: не вертикальности секций, отсутствия уклона (подъема) верхней подводки от прибора к стояку, неправильной установки клапана удаления воздуха;
- в) установки перед радиатором экранов, мебели и т.д. уменьшающих его теплоотдачу.

**При установке радиатора рекомендуется придерживаться следующих параметров:**

Расстояние от пола до низа радиатора не менее	10 см
Расст. от подоконника (ниши) до верха радиатора не менее	10 см
Расстояние от стены до задней стороны радиатора не менее	3 см



Схема установки радиатора

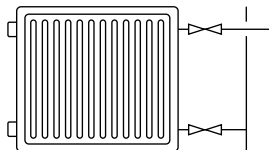
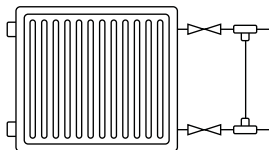


4.1. Рекомендуемые схемы подключения:

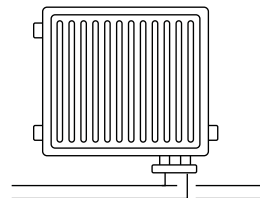
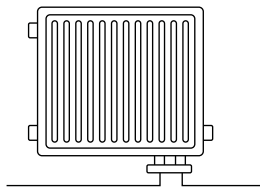
Для однотрубных систем:

Для двухтрубных систем:

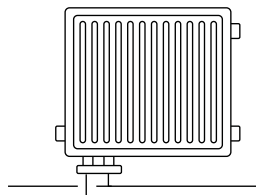
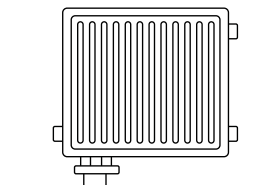
а) с боковой подводкой



б) с нижней правой подводкой



в) с нижней левой подводкой



- 4.2. а) В период между отопительными сезонами, а также в случае необходимости, рекомендуется отключить радиатор от системы отопления. Поскольку отопительная система должна быть заполнена теплоносителем в течение всего периода эксплуатации, требуется проводить отключение в следующей последовательности: сначала отключить клапан обратной подводки, затем клапан подающей подводки, после чего открыть клапан выпуска воздуха;
- б) Необходимо помнить, что перед началом отопительного сезона, радиатор следует снова подключить к системе для испытаний.
- 4.3. Запрещается резко открывать вентили (краны), установленные на входе/выходе радиатора, во избежание гидравлического удара. Запрещается использовать трубы магистралей отопления, корпус радиатора в качестве заземления.
- 4.4. Следует периодически удалять воздух из радиатора через клапан для выпуска воздуха.
- 4.5. Во избежание загрязнения как для радиатора, так и регулирующего и воздушного клапанов, рекомендуется устанавливать фильтры на подающие стояки. Количество взвешенных веществ не должно превышать 5 мг/дм<sup>3</sup>.
- 4.6. В процессе эксплуатации следует производить наружную очистку радиаторов, не допуская использования абразивных материалов и растворителей.
- 4.7. В случае частой необходимости удаления воздуха из радиатора, что является признаком неправильной работы системы, рекомендуется вызывать специалиста по эксплуатации.
- 4.8. Все вопросы, связанные с заменой радиатора в уже существующих системах, рекомендуется согласовывать с РЭУ (ДЭЗ, УК и т.д.).
- 4.9. Каждый отопительный прибор с установленной арматурой должен быть испытан гидростатическим методом с давлением в 1,5 раза выше рабочего в данной системе отопления, но не менее 2,0 атм и не более 6,0 атм (По СП 73.13330.2016 «Внутренние санитарно-технические системы зданий»).
- Результаты проведенных испытаний должны быть оформлены актом, в котором указывается:
- дата проведения испытания и дата ввода радиатора в эксплуатацию;
  - испытательное гидравлическое давление;
  - результаты испытаний;
  - подпись ответственного лица организации, производившей монтаж и испытания, с указанием реквизитов организации, а также печать этой организации;
  - подпись лица, эксплуатирующего радиатор.
- 4.10. Вследствие толчков при транспортировке возможно ослабление ниппельных соединений, поэтому перед установкой радиаторов необходимо произвести их гидроиспытания и в местах обнаружения течи подтянуть ниппеля.
- 4.11. В период эксплуатации радиаторы могут издавать незначительные шумы, которые естественны для данного оборудования и не являются дефектом.
- 4.12. Гарантийный срок хранения радиатора после отгрузки изготовителем составляет 3 года.
- 4.13. Отопительные приборы должны быть постоянно заполнены водой как в отопительные, так и в межотопительные периоды. Опорожнение системы отопления допускается только в аварийных случаях на срок, минимально необходимый для устранения аварии, но не более 15 суток в течение года.
- 4.14. Не допускается замораживание воды (теплоносителя) внутри отопительных приборов.
- 4.15. Отопительные приборы, не упакованные в защитную пленку, при монтаже должны быть укрыты от попадания строительных материалов.
- Отопительные приборы, поставляемые упакованными в защитную пленку, освобождают от нее после окончания монтажа и отделочных работ в помещении.
- 4.16. Выбор отопления приборов для систем отопления должен производиться в соответствии с конкретными условиями эксплуатации.
- 4.17. Не допускается эксплуатация отопительных приборов при параметрах давления и температуры выше указанных в паспорте на отопительный прибор.
- 4.18. При выпуске воздуха из отопительных приборов необходимо использовать средства защиты для предотвращения попадания теплоносителя в глаза и получения ожогов от теплоносителя.

## 5. ТРАНСПОРТИРОВКА И ХРАНЕНИЕ

5.1 Отопительные приборы могут перевозиться любым видом транспорта согласно правилам перевозки грузов, действующим на конкретном виде транспорта. При погрузке, выгрузке, транспортировании отопительные приборы должны быть защищены от механических воздействий. Перевозку отопительных приборов железнодорожным транспортом осуществляют повагонными или мелкими отправлениями транспортными пакетами в вагонах любого вида. Размещение и крепление в транспортных средствах отопительных приборов, перевозимых железнодорожным транспортом, должны соответствовать ГОСТ 22235, правилам перевозки грузов железнодорожным транспортом и техническим условиям погрузки и крепления грузов. Транспортирование отопительных приборов в части воздействия климатических факторов — по группе Ж2 ГОСТ 15150, в части механических факторов — по группе С ГОСТ 23170. Транспортная маркировка грузовых мест — по ГОСТ 14192.

Отопительные приборы следует хранить в упакованном виде (при наличии упаковки) в закрытом помещении или под навесом и обеспечивать защиту отопительных приборов от воздействия влаги и химических веществ, вызывающих коррозию.

Допускается хранение упакованных отопительных приборов, защищенных от воздействия атмосферных осадков и ультрафиолетового излучения, на открытых площадках изготовителя сроком не более 10 сут. 5.2 Гарантийный срок хранения при соблюдении требований по транспортированию и хранению составляет три года со дня отгрузки отопительного прибора со склада изготовителя. Устанавливаемый изготовителем срок службы отопительного прибора при соблюдении требований по хранению, транспортированию, монтажу и эксплуатации, предусмотренных настоящим стандартом, составляет 25 лет со дня ввода отопительного прибора в эксплуатацию или продажи в пределах гарантийного срока хранения.

## 6. ГАРАНТИЙНЫЕ ОБЯЗАТЕЛЬСТВА

6.1. Поставщик устанавливает гарантийный срок на стальные панельные радиаторы - 10 лет  
Срок службы радиатора при соблюдении всех правил, указанных в паспорте, составляет не менее 25 лет.

6.2. Гарантия распространяется на дефекты, возникшие по вине завода изготовителя.

6.3. Гарантия не распространяется на дефекты, возникшие по вине потребителя вследствие нарушений правил транспортировки, монтажа и эксплуатации.

6.4. Претензии после ввода в эксплуатацию радиатора принимаются через продавца, изготовителя, уполномоченную организацию или уполномоченного индивидуального предпринимателя, импортера.

6.5. Для выполнения гарантийных обязательств Покупателю необходимо предъявить Продавцу (или Импортеру, Производителю) следующие документы:

- подписанный клиентом паспорт на радиатор;
- справка УК о давлении в системе отопления в день аварии;

6.6. Изготовитель обеспечивает соответствие отопительных приборов требованиям ГОСТ 31311-2022 при соблюдении условий транспортирования, хранения, монтажа и эксплуатации и устанавливает гарантийный срок и срок службы отопительного прибора при соблюдении указанных условий.

## 7. УТИЛИЗАЦИЯ

Требования по утилизации отопительных приборов не устанавливаются.

С УСЛОВИЯМИ УСТАНОВКИ И ЭКСПЛУАТАЦИИ РАДИАТОРОВ ОЗНАКОМЛЕН. ПРЕТЕНЗИЙ ПО ТОВАРНОМУ ВИДУ НЕ ИМЕЮ.

подпись

дата

## ГАРАНТИЙНЫЙ ТАЛОН

Тип	Количество
Дата продажи (число, месяц, год)	Продавец (Поставщик) (подпись или штамп)
Штамп торгующей (поставляющей) организации	

Стальные панельные радиаторы соответствуют ГОСТ 31311-2022 и признаны годными к эксплуатации.

## Сведения о приемке отопительного прибора службой технического контроля



Номер сертификата	РОСС RU C-RU.AB29.B.00158/23
Срок действия сертификата	с 28.12.2023 по 27.12.2028
№ партии	
Дата выпуска	
Упаковщик №	
Отметка ОТК	

Страна происхождения: Россия

Сделано в России

Сайт изготовителя: <https://fortepromsteel.ru/products>

Изготовитель:

ООО «Форте Пром Стил ГмбХ»,

400080, Россия, г. Волгоград, ул. 40 лет ВЛКСМ, 92