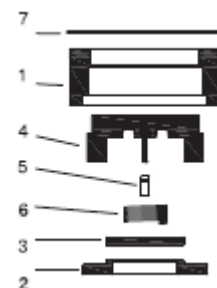


ПАСПОРТ № _____

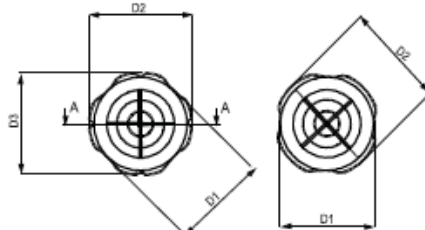
Структурная схема обозначения изделия:	Конкретное обозначение изделия:
VYC170 – XX – XXX	Наименование изделия: Обратные клапаны серии VYC170-01
1 2 3	Предприятие изготовитель: "VYC industrial, S.A." Spain, Испания
1. Серия клапана 2. Материал корпуса 01 – бронза 02 – углеродистая сталь 03 – нержавеющая сталь 3. Условный диаметр, DN, мм	Применение: Обратный клапан VYC170 предназначен для предотвращения обратного потока в трубопроводах, питьевой воды, пара, а также в химической и пищевой промышленности.

Технические характеристики	
Максимально допустимое давление, бар	16, 40
Максимальная температура рабочей среды, °C:	250 (400)
Присоединение	межфланцевое

Спецификация			
	Бронза	Углер.сталь	Нерж.сталь
1. Корпус	Бронза	Углер.сталь	Нерж.сталь AISI 316
2. Седло	Бронза	Нерж.сталь AISI 420	Нерж.сталь AISI 316
3. Уплотнение	Нерж.сталь AISI 420	Нерж.сталь AISI 420	Нерж.сталь AISI 316
4. Загрузка пружины	Нерж.сталь AISI 316	Нерж.сталь AISI 316	Нерж.сталь AISI 316
6. Пружина	Нерж.сталь AISI 316Ti	Нерж.сталь AISI 316Ti	Нерж.сталь AISI 316Ti
7. Центровочное кольцо	Нерж.сталь AISI 302	Нерж.сталь AISI 302	Нерж.сталь AISI 302



Параметры										
Размеры, (мм)	DN, мм									
	15	20	25	32	40	50	65	80	100	
D1	44,5	54,5	64,5	75	84	97,5	117	133	153	
D2	52	65,5	72	83	93,5	110	127	154	168,5	
D3	-	-	-	-	-	-	-	142,5	162,5	
Масса, (кг)										
Бронза	0,14	0,24	0,35	0,56	0,82	1,10	2,15	2,90	4,02	
Углер. сталь	0,11	0,21	0,30	0,51	0,75	1,05	1,92	2,70	3,90	
Нерж. сталь	0,11	0,21	0,30	0,51	0,75	1,05	1,92	2,70	3,90	



Характеристики						
Давление открытия, (мбар)					Kv, (м3/ч) ΔP = 1 бар	
Направление течения		Без пружины	С пружиной			
		↑	↑	→	↓	
DN, мм	15	2,51	22,0	20,5	17,0	3,96
	20	2,38	21,9	20,5	17,1	7,2
	25	1,96	21,5	20,5	17,5	10,8
	32	3,70	23,2	20,5	15,8	18,0
	40	4,00	23,5	20,5	15,5	23,0
	50	4,11	23,6	20,5	15,4	36,0
	65	4,95	24,4	20,5	14,6	60,0
	80	5,64	25,1	20,5	13,9	79,0
	100	6,81	26,3	20,5	12,7	118,0

Параметры клапанов*



Продукция сертифицирована в системе сертификации **ГОСТ Р**
Сертификат соответствия № РОСС ES.АИ30.В12285 действителен до 10.01.2013

Характеристики	Бронза (VYC170-01)				Углерод. Сталь (VYC170-02)				Нерж. сталь (VYC170-03)			
PN, бар	16				40				40			
Давление, бар	16	15	14	13	40	35	28	21	40	34	32	29
Максимальная температура, °C	120	180	200	250	120	200	300	400	120	200	300	400
Минимальная температура, °C	-60				-10				-60			

Примечание: *для применения с фланцами по DIN (PN – 6, 10, 16, 25, 40), AISI, NF, BS.

Комплектность поставки

№	Наименование	Количество, шт.
1	Паспорт/Руководство по монтажу и эксплуатации	1
2	Копия сертификата соответствия	1

Отметки о продаже

РУКОВОДСТВО ПО МОНТАЖУ И ЭКСПЛУАТАЦИИ

Руководство по установке

До начала монтажа необходимо произвести осмотр изделия. При обнаружении повреждений, дефектов, полученных в результате неправильной транспортировки или хранения, ввод изделия в эксплуатацию без согласования с продавцом не допускается.

Клапан может устанавливаться в любом монтажном положении – как на вертикальном, так и на горизонтальном трубопроводе. При установке необходимо убедиться, что направление потока рабочей среды совпадает с направлением, указанным на корпусе клапана. Клапан устанавливается между фланцами и зажимается болтовыми соединениями фланцев

- Затяжку крепежных элементов необходимо осуществлять равномерно.

В соответствии с ГОСТ Р 53672-2009 арматура не должна испытывать нагрузок от трубопровода (изгиб, сжатие, растяжение, кручение, перекосы, вибрация, несоосность патрубков, неравномерность затяжки крепежа). При необходимости должны быть предусмотрены опоры или компенсаторы, снижающие нагрузку на арматуру от трубопровода. Несосоосность соединяемых трубопроводов не должна превышать 3 мм при длине 1 м и 1 мм на каждый последующий метр.

ВНИМАНИЕ! При нарушении потребителем требований к монтажу клапана производитель не несет гарантийных обязательств.

Руководство по эксплуатации, техническому обслуживанию

Клапан должен эксплуатироваться при давлении и температурах, указанных в настоящем паспорте.

При обслуживании клапана во время эксплуатации необходимо соблюдать следующие условия:

- производить обслуживание при наличии давления рабочей среды в трубопроводе не допускается;
- производить периодические осмотры и техническое освидетельствование в сроки, установленные правилами и нормами организации, эксплуатирующей трубопровод, но не реже одного раза в год;
- при осмотре проверить общее состояние клапана, состояние крепежных соединений, герметичность уплотнения и прокладок соединений.

Меры безопасности

Персонал, монтирующий или обслуживающий клапан, должен пройти инструктаж по технике безопасности, быть ознакомлен с инструкцией по эксплуатации и обслуживанию на объекте, иметь индивидуальные средства защиты. При монтаже, эксплуатации и демонтаже необходимо соблюдать правила техники безопасности, установленные на объекте.

Условия хранения и транспортировки

Клапаны должны храниться в упаковке предприятия-изготовителя в сухом, защищенном от воздействия атмосферных осадков месте, при температуре не ниже – 15 °C. Клапаны транспортируются всеми видами транспорта в соответствии с правилами перевозки грузов, действующих на данном виде транспорта. При транспортировании клапанов должна обеспечиваться защита от механических повреждений и прямого воздействия атмосферных осадков.

Утилизация

Утилизация изделия производится в соответствии с установленным на предприятии порядком и действующими законодательными актами РФ.

Гарантийные обязательства

Гарантийный срок эксплуатации – 12 месяцев с момента ввода в эксплуатацию, но не более 18 месяцев с даты продажи. Гарантия распространяется на оборудование, установленное и используемое в соответствии с правилами пользования, транспортировки, хранения, монтажа и эксплуатации.

ВНИМАНИЕ! Претензии по качеству принимаются только при предъявлении оригинала паспорта на изделие.

