

ООО ПК "ГЕОПРОМ"

141400, Российская Федерация,  
Московская область, г. Химки,  
ул. Репина, д. 2/27

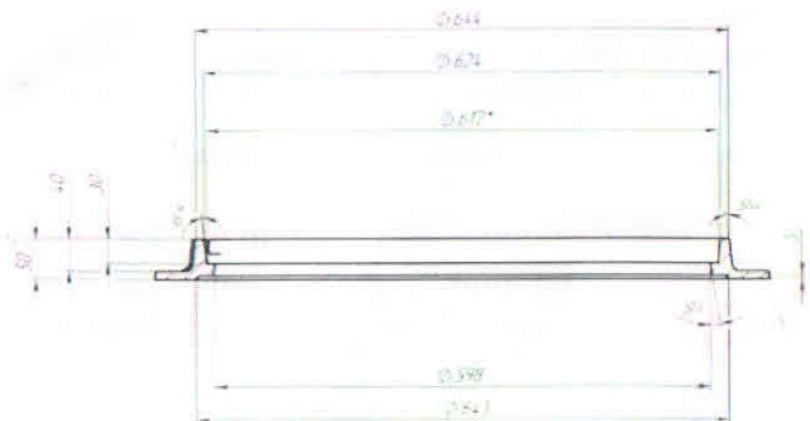
+7 (495) 135-32-39;

+7 (495) 575-40-95

geoprom@npp-gp.ru

www.npp-gp.ru

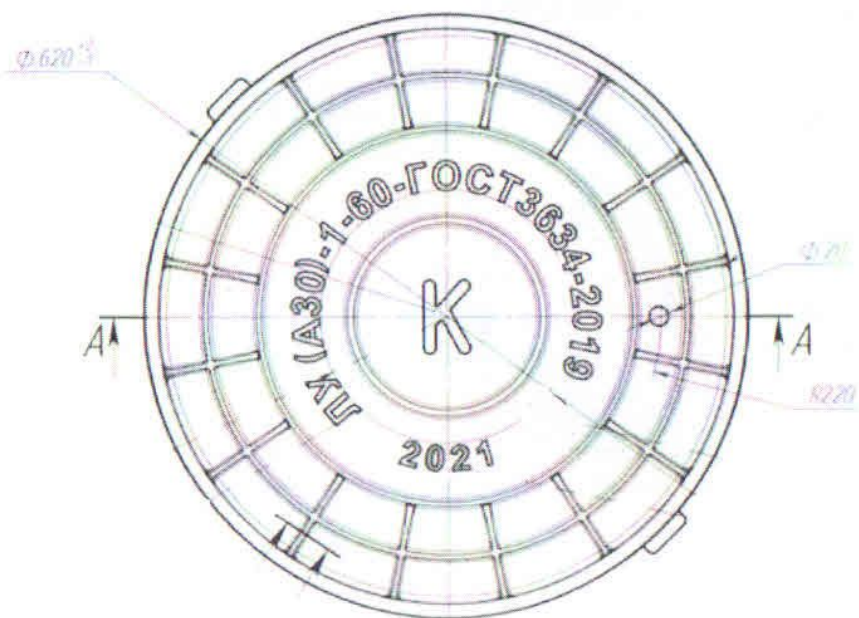
**ГЕОПРОМ**



**Люк чугунный тип Л(А30) -1-60**

**ГОСТ 3634-2019**

**ПАСПОРТ**



**2021 г.**

# ООО ПК "ГЕОПРОМ"

141400, Российская Федерация,  
Московская область, г. Химки,  
ул. Репина, д. 2/27  
+7 (495) 135-32-39;  
+7 (495) 575-40-95  
geoprom@npp-gp.ru  
www.npp-gp.ru



## 1. Основные сведения

Люк чугунный, изготовлен по ГОСТ 3634-2019 предназначен для установки их на смотровых колодцах инженерных сетей.

Условное обозначение должно состоять из наименования изделия, типа люка, наименования инженерной сети, для которой он предназначен и обозначения нормативного документа.

Наименование инженерных сетей, для которых предназначен люк:

В-водопровод	Г- пожарный гидрант
К-канализация	Д- ливневая канализация
ТС- теплосеть	МГ – магистральный газ
ГТС – городская телефонная сеть	КК – кабельная канализация

## 2. Основные технические данные

2.1 Основные технические данные и область применения соответствует указанным в таблице:

Тип	Наименование	Масса, кг не более		Нагрузка, кН	Область применения
		корпус	крышка		
Л (А30)	Круглый люк легкого типа	32	30	30	В зонах зеленых насаждений и пешеходных зонах

2.2 Материал корпуса, крышки люка - чугун марки СЧ-20 ГОСТ 1412-85

## 3. Комплектность

3.1 Люки смотровых колодцев поставляются комплектно, по заказу потребителя отдельно – корпус и крышка.

3.2 Комплект поставки люка:

- корпус - 1шт; - крышка - 1шт; - паспорт 1шт. на партию

## 4. Указания по монтажу

4.1 При монтаже люков необходимо соблюдать следующие условия:  
-устанавливать люк на опорные кольца строго горизонтально, таким образом, чтобы “ушки” на верхней крышке были обращены по направлению движения транспорта;

4.2 Монтаж корпуса крепить на цементный раствор стандартного состава в соотношении 1:2.

4.3 Асфальтировку производить заподлицо с верхней кромкой корпуса люка.

## 5. Условия хранения и транспортирования

5.1 Условия хранения и транспортирования люков в части воздействия климатических факторов внешней среды ГОСТ 15150-69.

5.2 Крышка, установленная в корпусе люка, должна быть закреплена так, чтобы обеспечивалась ее сохранность при транспортировании.

5.3 Люки транспортируются всеми видами транспорта в соответствии с правилами перевозки грузов, действующих на данном виде транспорта.

## 6. Свидетельство о приемке

Люк чугунный, смотровых колодцев, типа «Л» изготовлен и принят в соответствии с ГОСТ 3634-2019 и признаны годными для эксплуатации.

Инженер ОТК

Гайер И.А.

Размер партии:

Дата приемки:

Дата отгрузки:



## 7. Гарантийные обязательства

Гарантийный срок эксплуатации - 3 года со дня ввода люка в эксплуатацию и не более 5 лет с момента отгрузки предприятия изготовителя.

## 8. Сведения о сертификатах

Сертификат №0006331 действителен по 15.07.2023.